

FÅGELFAUNAN VID VÅRA PÅLSDJURSFARMER

Under 1983 deltog undertecknad i en undersökning av fågelfaunan vid våra pålstdjursfarmar. Denna utfördes vid farmar på fyra orter i Österbotten, Karleby, Kauhava, Oravais och Vasa.

För fältarbetet svarade ornitologer från tre ornitologiska lokalföreningar, nämligen Mellersta Österbotten, Kvarken och Suomenselkä ornitologiska föreningar. Helves stiftelse stod bakom det ekonomiska i form av dagtraktamenten och rese-ersättningar

Själv undersökte jag Keppos farm i Oravais, vilken är den största av de undersökta farmarna. Sommartid 1983 fanns i farmen ca. 140.000 minkar och ca. 50.000 rävar.

Undersökningen tog ett år och räkningen utfördes två gånger per månad under vintern och försommaren. Under den mer hektiska tiden på våren, sensommaren och hösten räknades det en gång i veckan.

Bakgrunden till undersökningen var, att fåglarna ökat betydligt i antal vid våra farmar de senaste 20 åren.

Fåglarna anses utgöra ett störande moment speciellt vid den känsliga valpningstiden. De sätter i sig en hel del av pålstdjurens foder, vilket ökar utfodringskostnaderna, och risken för spridning av sjukdomar och nedsmutsning m.m. ökar med mängden fåglar.

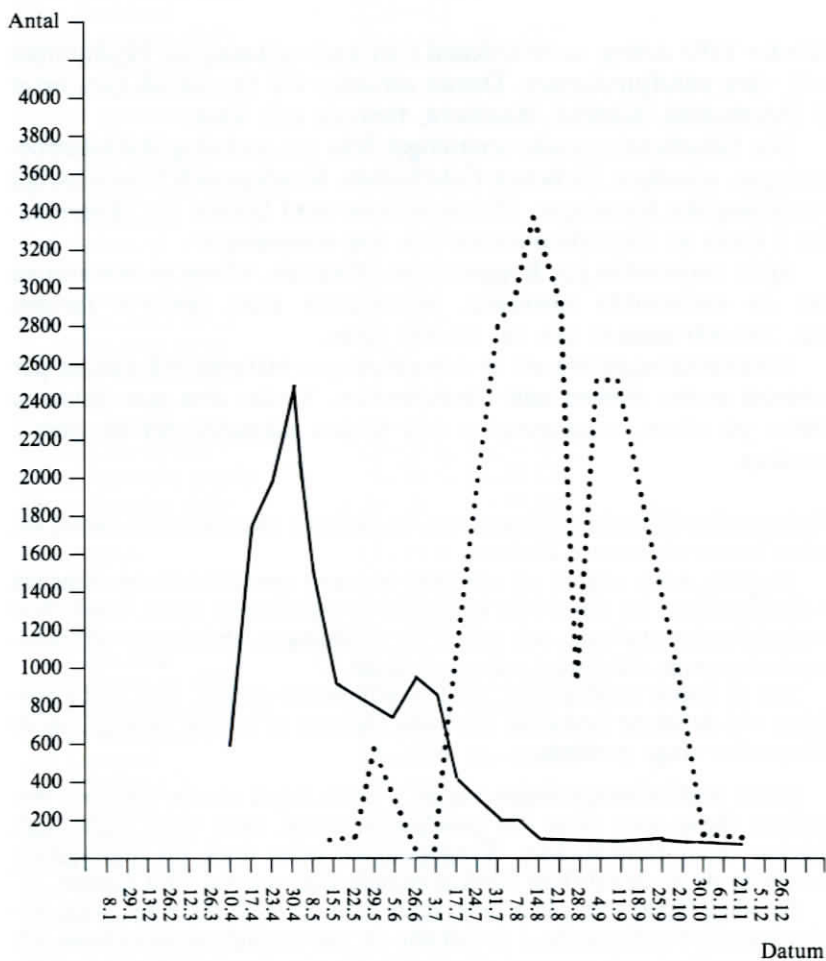
Det är främst måsfåglarna, med skratmåsen i spetsen, som utgör problem vid de större farmarna. De anda fåglarna är relativt fåtaliga, så de förorsakar ringa problem.

Målet med undersökningen var att i första hand utreda vilka och hur många fåglar som vistas vid pålstdjursfarmarna, samt vilka fåglar som häckar inom farmområdet. Tyngdpunkten lades dock till måsfåglarna eftersom de är de talrikast förekommande fåglarna vid våra farmar.

Samtliga fåglar som påträffades inom farmområdet räknades, både stationära och överflyttande. I de fall där det var möjligt räknades hane och hona, ungfågel och gammal fågel skilt för sig. Speciellt när det gällde måsarna var det viktigt att skilja gamla (adult) fåglar och ungfåglar (juvenila) åt.

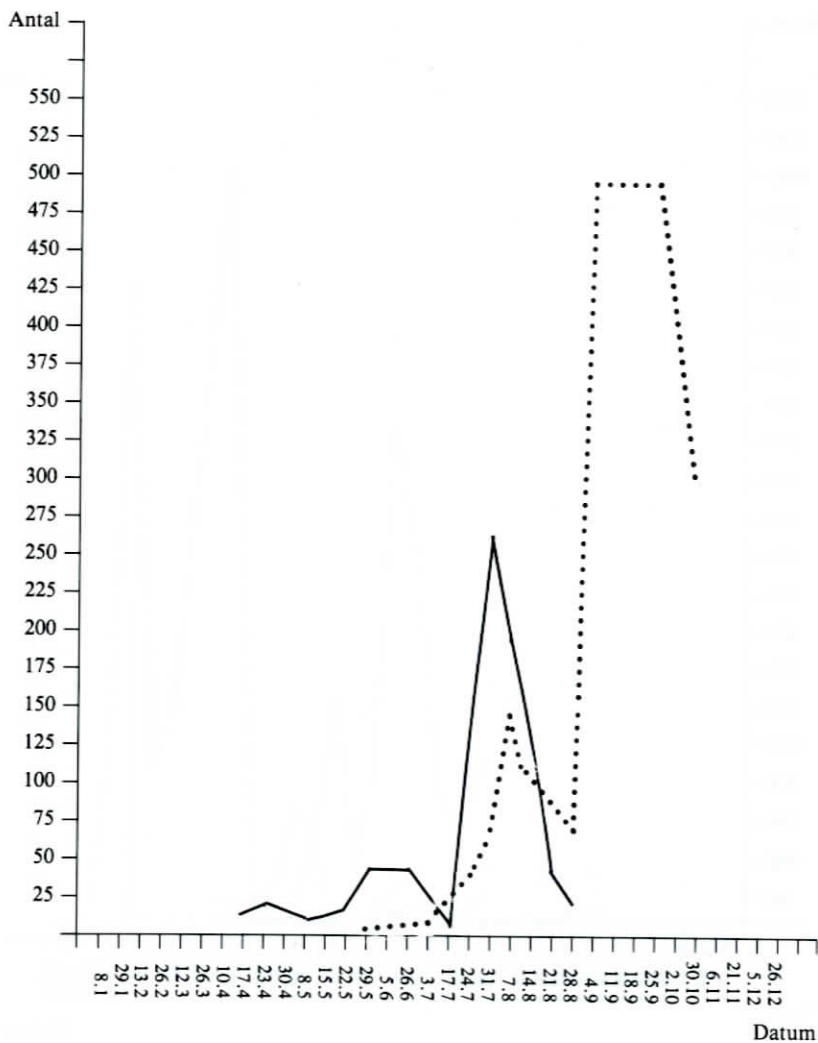
SKRATTMÅS (*Larus ridibundus*)

— gammal (ad.)ung (juv.) fågel



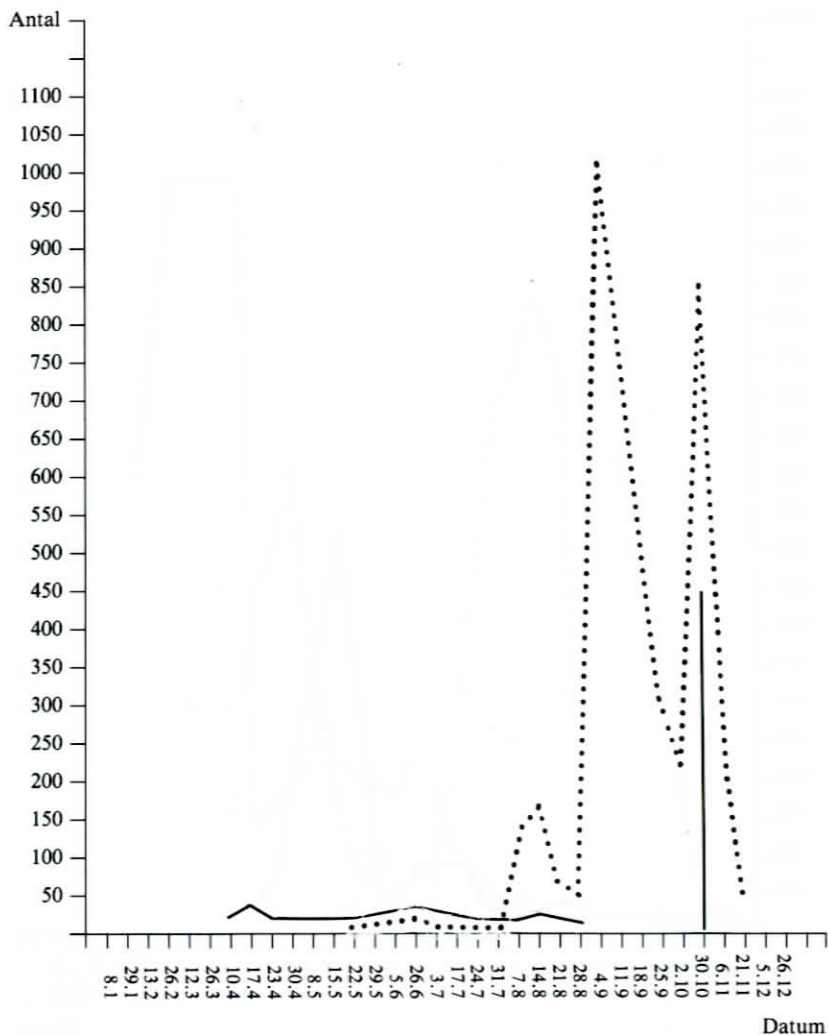
FISKMÅS (Larus canus)

— gammel (ad.) ung (juv.) fågel



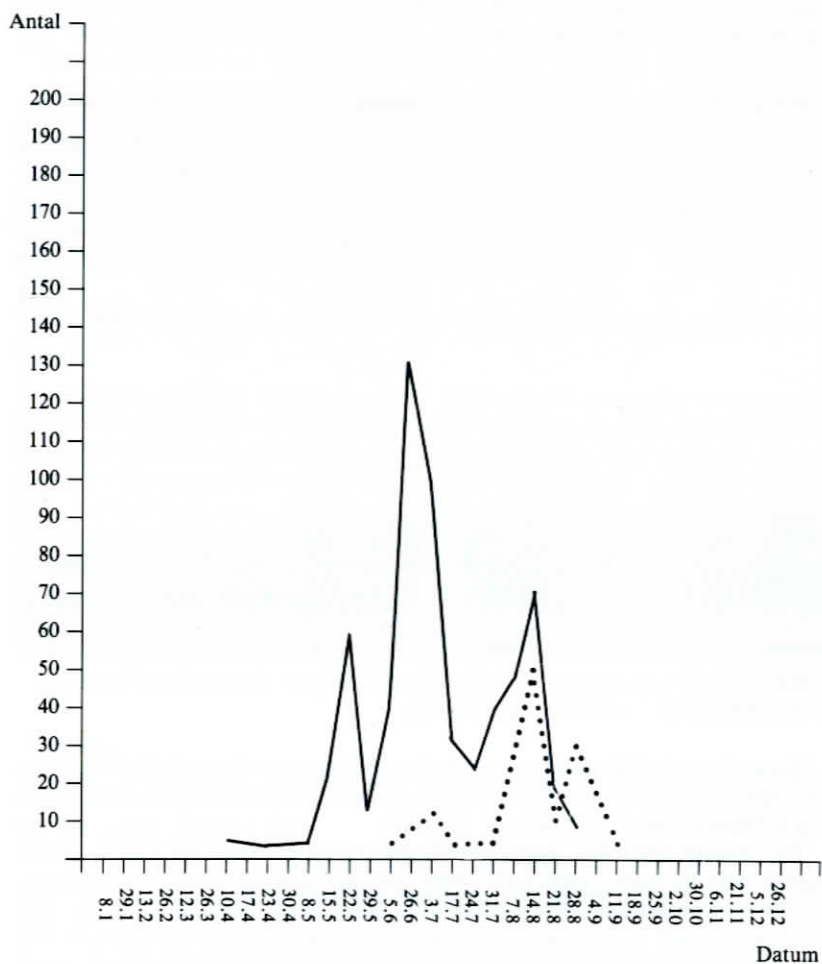
GRÅTRUT (*Larus argentatus*)

— gammal (ad.)ung (juv.) fågel



SILLTRUT (*Larus fuscus*)

— gammal (ad.) ung (juv.) fågel



Skrattmåsen, som är den talrikaste av farmens fåglar, är en nykomling i vår fauna. Den har spritt sig och ökat i antal rekordsnabbt. Den första häckningen i Finland är från 1864 i Helsingfors. Redan i början av 1870-talet fanns den häckande i området Vasa-Karleby, men det var först efter andra världskriget som populationsökningen tog fart på allvar. Nu häckar skrattmåsen ända upp i Lappland och den är vår mest allmänna måsfågel.

Under åren 1983 och 1984 har en landsomfattande skrattmåsinventering gjorts. Resultatet av undersökningen finns ännu ej tillgängligt, men på basen av undersökningen häckade uppskattningsvis 30.000-35.000 par skrattmås inom området Vasa-Jakobstad år 1984.



1984 häckade uppskattningsvis 30.000—35.000 par skrattmåsar i området Vasa-Jakobstad. — Foto: John Ahläng.

De andra måsfåglarna har också ökat på senare tid, speciellt då gråtrutten, som efter 1950-talet ökat kraftigt, främst i södra Finland, men också här i Österbotten håller den på att öka.

De senaste åren har äggpunkteringskampanjer varit på modet bland jägare och farmare, som haft svårt att tåla den skråniga skrattmåsen. Under häckningstiden 1984 punkterades också skrattmåsågg i Oravais. Det var jägarna och farmarna som gemensamt genomförde punkteringen. De ville ha hjälp från ornitologhåll och vände sig till undertecknad och frågade om jag ville ställa upp som övervakare och sakkunnig. Eftersom de tänkte genomföra punkteringen var sig jag sa ja eller nej, så beslöt jag att

säga ja för att på så sätt få en chans att övervaka det hela och se till att allt löpte på rätt sätt. Det var bara skrattnåsägg som fick punkteras. Jag fick hjälp av en annan ornitolog, och vi förde bok över punkteringen.

Ägg punkterades i 3.287 bon, alla belägna i kolonier i Oravaisfjärden. En tid efter punkteringen gjordes en kontrolltur ut till kolonierna och vi kunde då konstatera att punkteringen haft ringa effekt. Det vimlade av skrattnåsar i kolonierna.

På sensommaren gjordes en kontrollräkning vid Keppos farm för att se om stammen minskat eller ökat. Jag kunde konstatera att stammen ökat betydligt, toppnoteringen -83 var ca. 3.600 måsar och -84 fanns det ca. 7.500 skrattnåsar vid farmen.

Andra fåglar som trivs vid våra farmar är kråkfåglarna och på hösten samlas starflockarna. Även sparvar och mesar trivs vid farmerna. Totalt påträffades 36 arter vid farmen.

Förutom måsfåglarna (ej havstruten) var det endast staren som förekom i större mängd. På senhösten började stararna flocka sig, och flocken ökade undan för undan för att till slut bestå av ca. 3.000 individer. Anmärkningsvärt är att vi observerade en flock på 47 korpar.

Här följer en lista på anträffade arter med toppnoteringen inom parentes.

Sägås (15), gräsand (31), knipa (11), fjällvråk (1), trana (6), tofsvipa (4), enkelbeckasin (1), havstrut (2), silltrut (143), gråtrut (1300), fiskmås (500), skrattnås (3.620), ringduva (2), större hackspett (1), sånglärka (8), ladusvala (13), sädesärta (20), stare (3.000), skata (41), kaja (9), kråka (51), korp (47), törnsångare (1), lövsångare (2), gransångare (1), stenskvätta (1), buskskvätta (5), koltrast (1), rödvingetrast (1), björktrast (3), talltita (2), blåmes (1), talgoxe (9), gråsparv (75), bofink (5), gulsparv (20).

Dessutom förekommer regelbundet bl.a. sparvhök, duvhök och berguv, fastän jag ej träffade på dem under inventeringen.

Litteratur:

Korpimäki&Malinen. Undersökning om fågelfaunan på pälsdjursfarmar. Finsk pälstidskrift 4/83.

Hayman Peter. Fåglar i fält.
