

# —VALSÖRARNAS BIOLOGISKA— STATION

Årsrapport ————— 1984

Sammanställd av C G Taxell och Gunnar Stara  
Medhjälpare: Johan Rajander och Johan Sandén

År 1984 kan ur ornitologisk synpunkt räknas till ett av de allra bästa och intressantaste. Bemanningen av stationen med kunniga ornitologer var god under den viktigaste delen av året. Verksamheten påbörjades den 13. april, då den traditionella uppföljningen av fjällvråkssträcket inleddes.

Under sommaren utfördes taxeringar av ett 20-tal arter. Bl.a. räknades tobisgrisslan på ett stort område, detta visade att arten ökat något. Höstsäsongen inleddes den 3.9. i samband med uppföljningen av oljekatastrofens skador. Den 15.9. började ringmärkningen av pärlugglor, och höstobservationerna. Ringmärkning av sträckfåglar utfördes den 3—10.10. Stationen var bemannad 139 dygn under året.

I rapporten ingår: häckfåglar  
flyttfåglar  
invasionsfåglar  
observationer av mera sällsynta arter  
ringmärkningar  
oljeolyckan i Kvarken

## Häckfåglar

Under verksamhetsåret 1984 har ej några omfattande taxeringar av häckfågelstammen utförts. På grund av rätt intensiv observationsverksamhet och vissa specialundersökningar har dock häckfågelpopulationen för ett flertal arter kunnat fastställas.

Bl.a. har tobisgrisslan, tordmulen, endel vadare, måsfåglar och tättingarter räknats. Jämfört med de närmast föregående åren, speciellt 1981 och 1983 då noggranna taxeringar utfördes, har för de flesta arter ej några större förändringar konstaterats.

En sammanfattning av häckfågelstammen 1984:

Samtliga simfåglar har i stort sett bibehållit sin position. Dock har *bergänderna* (*Ayt mar*) ytterligare minskat till endast några få par. *Ejdern* (*Som mol*) har fortsatt att öka.

*Orren* (Lyr tet) synes glädjande nog ha befäst sin ställning, en hona med 4 ungar påträffades i juli.

Vadare. En minskning av antalet *roskarlar* (Are int) och *rödbenor* (tri) har kunnat märkas. Övriga vadare har varit fåtaliga under de senaste åren.

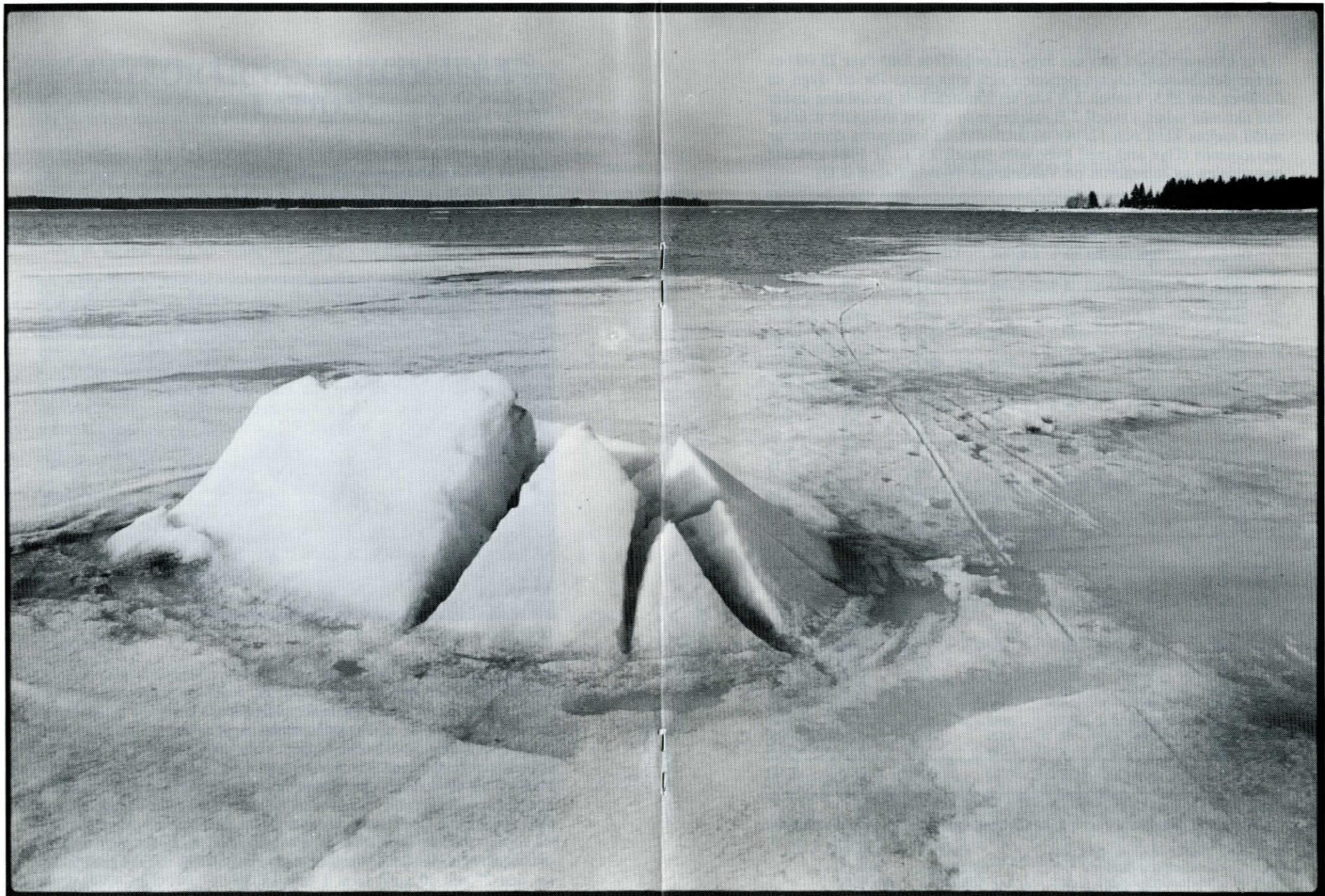
Måsfåglarna har i stort sett hållits på 1983 års nivå. *Fiskmåsen* (Lar c) torde ha fortsatt sin ökning. *Tordmulen* (Alc tor), en ökning till ca. 55 par. *Tobisgrisslan* (Cep gry) en ökning till ca 2200 par. *Ladusvala* (Hir rus), en ökning till 18 bon. *Hussvala* (Del urb) 56 bon 47 bon 1983. *Gök* (Cuc cuc), en årsunge observerades i juli. *Stenskvätta* (Oen oen), en minskning till ca 50 par. *Skärpiplärka* (Ant spi) ca 20 par.



*Dvärgmås iakttags i ett ex. 1984. — Foto: John Ahläng.*

## Flyttfåglar

Uppföljningen av flyttfågelsträcket våren 1984 har givit de bästa resultaten under de år verksamheten drivits på Valsörarna. Tack vare ett bra vårväder, god bemanning och en livlig flyttfågelsfrekv. har uppnåtts rekordsiffror på överflyttande *fjällvråkar* (But lag), sammanlagt ca 4000 ex och ett dygnsrekord på 1200 ex den 23.4. Mera detaljer angående fjällvråkssträcket framgår ur tabell I som uppgjorts med avseende å klockslag och datum. Ur tabellen framgår att en första topp noterades den 18.4. med 412 sträckande fjällvråkar, dygnsmax noterades den 23.4. medan stora dygnsiffror ännu kunde noteras den 27 och 30 april samt 1 och 2 maj.



För lommarnas del blev det även rekordsiffror med över 28.000 ex under den bästa 5-dagars perioden och max-antal för ett dygn ca 8.800 ex den 25.5. I tabell 2 A kan ses lomsträckets fördelning under den aktuella tiden, i tabell 2 B märker man att det livligaste sträcket inföll mellan kl. 9 och 12. Av de artbestämda lommarna dominerar *storlommen* (Gav arc) med över 90% (tabell 2 C). År 1984 sträckte huvuddelen av lommarna på Valsörarnas W-sida (tabell 2 D).

**Tabell 2 A**

**Lomsträcket över Valsörarna 1984 fördelat enligt art och dag.**

Datum	Gav ada	Gav ste	Gav arc	Gav sp	Totalt obs. h/dag	
19.05.	—	—	6	9	15	4
20.05.	—	4	42	43	89	8
21.05.	—	—	21	28	49	3
22.05.	2	28	983	4017	5030	8
23.05.	1	20	1346	3814	5181	7
24.05.	—	—	—	37	37	4
25.05.	1	194	2564	6031	8790	8
26.05.	—	167	498	4874	5539	8,5
27.05.	—	113	1172	1613	2898	6
28.05.	1	96	67	1134	1298	3,15
29.05.	—	1	32	230	263	2
30.05.	—	—	2	78	80	1
31.05.	—	—	—	14	14	x
01.06.	—	4	87	421	512	1,15
02.06.	—	—	—	3	3	x
03.06.	—	—	—	12	12	1,15
05.06.	—	—	2	—	2	x
07.06.	—	2	9	33	44	1,10
19.5—7.6.	5	629	6831	22391	29856	66,05

**Tabell 2 B**

**Lomsträcket 1984 fördelat enl. klockslag.**

	22.05	23.05	25.05	26.05	27.05	Totalt
0500—0600	91	251	488	139	90	1059
0600—0700	220	680	869	373	558	2700
0700—0800	393	882	1277	342	446	3340
0800—0900	94	830	1181	953	334	3392
0900—1000	865	1699	1300	880	464	5208
1000—1100	1439	687	1688	1125	961	5900
1100—1200	1306	82	1322	1350	x	4060
1200—1300	418	x	658	377	x	1453
Totalt	4826	5111	8783	5539	2853	27112

**Tabell 2 C**

**Lomsträcket över Valsörarna 1984 fördelat enl. art i % (av artbestämda)**

Vitnäbbad islom (Gav ada)	5 st	0,07 %
Smålom (Gav ste)	629 st	8,43 %
Storlom (Gav arc)	6831 st	91,50 %

**Tabell I**  
**Fjällvråksträcket över Valsörarna 1984 14.4.—3.5.**

kl.	datum																				
	14.4	15.4	16.4	17.4	18.4	19.4	20.4	21.4	22.4	23.4	24.4	25.4	26.4	27.4	28.4	29.4	30.4	1.5	2.5	3.5	
5—6	—	—	—	—	—	—	—	—	—	7	—	—	—	—	0	—	—	—	—	—	
6—7	—	0	0	0	0	0	0	—	—	21	0	0	0	12	0	0	0	0	0	17	3
7—8	0	0	0	4	6	0	4	—	—	28	0	1	0	5	5	0	11	23	26	2	
8—9	10	2	1	7	24	11	6	—	—	85	53	11	2	24	3	13	19	15	50	5	
9—10	3	0	4	2	60	5	—	—	2	160	55	4	—	16	10	7	17	21	48	4	
10—11	12	10	0	8	29	0	—	0	0	82	50	19	—	35	23	19	18	26	11	6	
11—12	5	4	1	0	70	0	—	10	12	99	26	3	—	57	14	4	5	21	14	0	
12—13	24	7	1	1	70	—	1	—	—	92	29	6	—	45	13	9	34	20	31	12	
13—14	10	2	—	5	39	—	—	—	—	166	35	—	—	19	7	12	22	37	15	1	
14—15	4	0	—	17	48	—	—	—	—	148	6	—	—	33	2	20	21	18	10	0	
15—16	13	0	—	17	47	—	—	—	1	142	21	24	6	28	1	16	14	45	0	7	
16—17	—	—	—	89	19	—	—	—	92	119	4	—	10	28	1	3	38	25	13	0	
17—18	—	—	—	43	—	—	—	14	73	43	1	—	—	11	—	7	63	7	4	0	
18—19	—	—	—	—	—	—	—	—	20	8	—	—	—	1	—	—	28	—	37	—	
19—20	—	—	—	—	—	—	—	—	5	0	—	—	—	1	—	—	1	—	—	—	
20—21	—	—	—	—	—	—	—	—	1	—	—	—	—	—	—	—	—	—	—	—	
<b>Totalt</b>	<b>81</b>	<b>25</b>	<b>7</b>	<b>193</b>	<b>412</b>	<b>16</b>	<b>11</b>	<b>24</b>	<b>206</b>	<b>1200</b>	<b>280</b>	<b>68</b>	<b>18</b>	<b>315</b>	<b>79</b>	<b>110</b>	<b>291</b>	<b>258</b>	<b>276</b>	<b>40</b>	

— = ingen observationsverksamhet (pga regn osv)  
0 = observationsverksamhet men inga observerade vråkar

3910

**Tabell 2 D**  
**Lomsträcket över Valsörarna 1984**

	Östra sidan	Västra sidan	
22.05.	2825	2205	
23.05.	1123	4058	
25.05.	2393	6397	
26.05.	156	5383	
27.05.	241	2657	
<b>Totalt</b>	<b>6738</b>	<b>20700</b>	<b>= 27438 ex</b>

Bland andra vårflyttare kan nämnas att totalantalet *storskarvar* (Pha ca) uppgick till 660 ex med en topp den 27.4 med 99 ex. *Sjöorrar* (Mel nig) sträckte rätt rikligt med totalt 12.858 st med en topp den 20.6 med 6768 ex. *Ringduvor* (Col pal) räknades 842 st med max den 28.4, 195 ex. Höstflyttningen var rätt lam. *Gråhakedoppingar* (Pod gri) sågs den 9.10 32 st och *alfåglar* (Cla hye) den 11.10 100 st. *Fjällvråkar* (But lag) räknades under hösten endast 56 ex totalt.

Ett sammandrag av flyttfågelobservationerna finns i nedanstående tabell.

art	Vårflyttning			Höstflyttning		
	första	topp	sista	första	topp	sista
Storlom Gav arc	29.4 (5)		7.6. (9)			
Smålom Gav ste	27.4 (3)		7.6 (2)			
Gavia sp	23.4 (1)	25.5 (8790)				
Skäggdopping						
Pod cri	1.5 (78)	1.5 (78)				
Gråhakedopping						
Pod gri	19.5 (2)			9.10 (32)		
Storskarv Pha car	13.4 (7)	27.4 (99)		6.10 (16)		9.12
Gräsand Ana pla	13.4					9.12 (13)
Kricka Ana cre	16.4 (2)	7.6 (35)		13.10 (20)		
Arta ana que	10.5 (6)	10.5 (6)				
Bläsand Ana pen	15.4 (5)	7.5 (44)		4.10 (21)		
Stjärtand Ana acu	23.4 (2)			8.10 (15)		
Skedand Ana cly	29.4 (3)	7.5 (7)				
Bergand Ayt mar	11.5 (3)	23.5 (8)				
Vigg Ayt ful	15.4 (2)	7.5 (123)				
Brunand Ayt fer	3.5 (7)	3.5 (7)				
Knipa Buc cla		14.4 (51)		14.10 (215)		
Alfågel Cla hye	14.4 (1)	26.5 (193)	30.5 (36)	12.10 (100)		
Svärta Mel fus	17.4 (8)	20.5 (659)				
Sjöorre Mel nig	16.4 (50)	27.5 (2238)	3.6 (30)	9.10 (13)		9.12 (19)
Ejder Som mol	13.4 (28)	15.4 (134)				
Småskrake Mer ser	15.4 (3)	12.5 (70)				9.12
Storskrake Mer mer		15.4 (38)		11.10 (71)		9.12
Salskrake Mer alb	14.4 (1)	30.4 (4)				9.12
Grågås Ans ans	17.4 (1)	28.4 (27)				
Sädgås Ans fab	22.4 (2)					
Sångsvan Cyg cyg	21.4 (6)	24.4 (6)	19.5 (3)	25.9 (25)	27.9 (56)	
Kungsörn Aqu chr	18.4 (1)			10.10 (5)		
Ormvråk But but	22.4 (1)	23.4 (5)				
Fjällvråk But lag	13.4 (8)	23.4 (1200)	13.6 (1)	20.9 (1)	4.10 (13)	

## Vårflyttning

## Höstflyttning

art	första	topp	sista	första	topp	sista
Bivräk Per api	12.5 (2)	27.5 (5)				
Sparvhök Acc nis	15.4 (1)	23.4 (10)	1.6 (1)		22.9 (5)	
Duvhök Acc gen	17.4 (1)	27.4 (4)	11.5 (1)			
Brun kärrhök Cir aer	30.4 (1)					
Blå kärrhök Cir cya	15.4 (1)	23.4 (5)				
Fiskguse Pan hal	23.4 (1)	9.5 (4)				
Lärfalk Fal sub	23.5 (1)					
Stenfalk Fal col	18.4 (2)					
Tornfalk Fal tin	14.4 (1)	23.4 (4)				
Trana Gru gru	14.4 (3)	23.4 (30)	27.5 (20)			
Strandskata Hae ost	17.5 (4)					
Större strandpipare						
Cha hia	1.5 (1)	21.5 (59)				
Mindre strandpipare						
Cha dub	1.5 (1)	12.5 (3)				
Kustpipare Plu squ	22.5 (1)		7.6 (1)			20.9 (1)
Ljungpipare Plu apr	21.4 (1)		21.5 (2)			4.10 (1)
Roskarl Are int	28.4 (1)					
Enkelbeckasin						
Gal gal	23.4 (4)				9.10 (8)	
Morkulla Sco rus	21.4 (1)					
Storspov Num arq	13.4 (1)	23.4 (85)	29.4 (6)		29.6 (53)	
Småspov Num Pha	1.5 (6)	11.5 (85)	13.6 (6)	18.6 (5)	15.7 (15)	
Myrspov Lim lap	22.4 (8)					
Skogssnäppa Tri och	25.4 (1)					
Grönbenä Tri gla	7.5 (1)				26.6 (8)	
Drillsnäppa Act hyp	12.5 (1)					
Rödbena Tri tot	29.4 (1)	7.5 (4)				
Svartsnäppa Tri ery	7.5 (1)		28.5 (1)		18.6 (5)	
Gluttsnäppa Tri neb	1.5 (1)	10.5 (6)	29.5 (1)		12.7 (7)	
Kustsnäppa Cal can	18.5 (10)					
Mosnäppa Cal tem	12.5 (2)	21.5 (21)	27.5 (2)		12.7 (3)	
Kärnsnäppa Cal alp	19.5 (1)	27.5 (50)	28.5 (9)		12.7 (24)	
Myrnsnäppa Lim fal	25.5 (1)					
Brushane Phi pug	12.5 (1)	22.5 (16)	24.5 (2)			
Smaln. simsnäppa						
Pha lob	23.5 (1)	2.6 (5)	7.6 (1)			
Labb Ste cus	1.5 (1)	25.5 (8)				
Siltrut Lar fus	14.4 (4)					
Fiskmåls Lar can	14.4 (3)					
Skräntärna Ste cas	24.4 (1)					
Fisktärna Ste hir	7.5 (1)					
Silvertärna Ste aea	9.5 (2)					
Tordmule Alc tor	27.4					
Tobisgrissla Cep gry	13.4 (1)					
Ringduva Col pal	14.4 (35)	28.4 (195)	5.6 (4)		11.7 (42)	
Gök Cun can	18.5 (1)					
Jorduggla Asi fla	17.4 (1)					
Göktyta Jyn tor	10.5 (1)	20.5 (11)				
Sånglärka Ala arv	14.4 (9)	16.4 (12)	29.4 (7)		9.10 (14)	
Tornsvåla Apu apu	22.5 (2)					
Ladusvala Hir rus	3.5 (1)					
Hussvala Del urb	7.5 (1)					
Backsvåla Rip rip	13.5 (2)	25.5 (8)				
Råka Cor fru	15.4 (3)	25.4 (17)				
Skata Pic pic		17.4 (33)				
Kungsfågel Reg reg	17.4 (3)					
Trädkrypare Cer fam	17.4 (1)					
Tur Phi ili					30.9 (1000)	
Dubeltrast Tur vis	13.4 (2)	23.4 (71)	23.5 (1)			

## Vårflyttning

## Höstflyttning

art	Vårflyttning			Höstflyttning		
	första	topp	sista	första	topp	sista
Björktrast Tur pil	13.4 (2)	25.4 (162)				
Taltrast Tur phi	23.4 (1)					
Rödvingetrast Tur ili	13.4 (1)					
Ringtrast Tur tor	14.4 (1)	23.4 (2)	1.5 (2)			
Koltrast Tur mer	13.4 (2)	15.4 (10)				
Stenskvätta Oen oen	23.4 (1)					
Buskskvätta Sax rub	7.5 (3)					
Rödstjärt Pho pho	7.5 (5)	21.5 (9)				
Näktergal Lus lus	20.5 (1)					
Blåhake Lus sve	13.5 (1)	21.5 (15)	28.5 (1)			
Rödake Eri rub	13.4 (1)					
Sävsångare Acr sch	20.5 (1)					
Gulsångare Hip ict	25.5 (1)					
Svarthätta Syl atr	20.5 (1)					10.10 (1)
Törnsångare Syl com	20.5 (1)	21.5 (9)				
Årtsångare Syl cur	20.5 (1)	21.5 (8)				
Lövsångare Phy lus	12.5 (1)	20.5 (72)				10.10 (1)
Grönsångare Phy sib	18.5 (2)	20.5 (9)				
Gransångare Phy col	17.4 (1)				8.10 (12)	9.10 (7)
Svartvit flugsnappare						
Fic hyp	7.5 (5)					
Järnsparv Pru mod	14.4 (1)					7.10.(1)
Ångsfiplärka Ant pra	13.4 (7)					13.10 (2)
Trädpiplärka Ant tri	1.5 (2)	22.5 (34)				
Rödstrupig piplärka						
Ant cer	19.5 (1)					
Skärpiplärka Ant spi	30.4 (1)					30.9 (3)
Sädesärla Mot alb	14.4 (1)	19.4 (18)				
Gulärla Mot fla	7.5 (4)	21.5 (180)	25.5 (50)			6.10 (3)
Sidensvans Bom gar	13.4 (3)	16.4 (15)	29.4 (8)		5.10 (30)	
Varfågel Lan exc	15.4 (1)				11.10 (5)	
Törnskata Lan col	27.5 (3)					
Stare Stu vul	13.4 (6)				16.7 (100)	11.10 (10)
Grönfink Car chl	14.4 (2)					
Grönrisa Car spi	14.4 (13)	28.4 (150)	23.5 (30)		22.9 (20)	14.10 (1)
Gråsiska Car mea	14.4 (66)	18.4 (960)	20.5 (7)		13.10 (1100)	
Hämpling Car can	20.5 (2)					
Rosenfink Car ery	20.5 (3)	21.5 (19)	27.5 (10)			
Bofink Fri col	13.4 (8)	25.4 (787)				10.10 (3)
Bergfink Fri mon	15.4 (1)	25.4 (177)				10.10 (2)
Gulspurv Emb cit	14.4 (7)				2.10 (10)	
Ortolansparv						
Emb hor	14.5 (1)					
Videsparv Emb rus	13.5 (2)					28.9 (1)
Sävsparv Emb sch	14.4 (2)				29.9 (7)	
Lappsparv Cal lap	23.4 (3)	28.4 (96)	25.5 (1)			
Snöspurv Ple niv	13.4 (11)	15.4 (40)	19.4 (5)			

## Invasionsfåglar

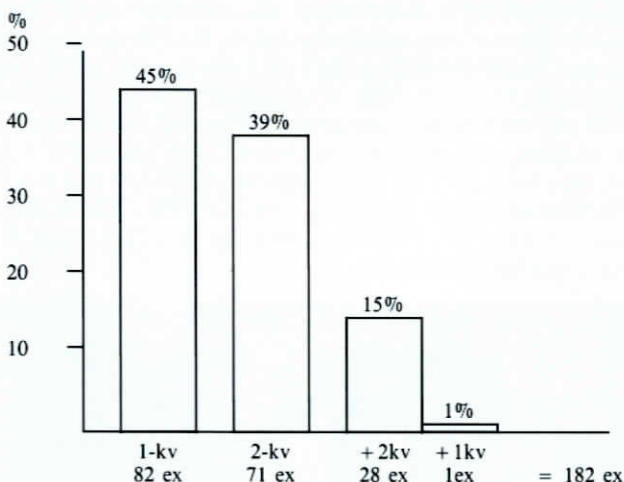
Hösten 1984 var vädret rätt varmt men tidvis blåsigt. Fågelinvasionen var för de flesta arter tämligen svag.

*Pärugglan* (*Aeg fun*) förekom, trots en låg ungproduktion, tämligen rikligt på Valsörarna. Totalt fångades drygt 185 st. Under den bästa natten 33 st. Av de åldersbestämda ugglorna var 45% årsungar (se tabell 3). *Större hackspett* (den maj), mycket fåtalig, endast ett tio-



tal exemplar i sept. och okt. Max den 7.10 3 ex. *Mindre hackspett* (Den min), ett exemplar uppehöll sig några dagar i oktober. *Kungsfågel* (Reg reg), mycket fåtalig, max 10 ex den 5.10. *Talgoxe* (Par maj), relativt fåtalig, max 21 ex den 5.10. *Blåmes* (Par cae) rätt riklig förekomst, 4.10 15 ex. *Svartmes* (Par ate) och *stjärtmes* (Aeg cau) inga observationer detta år. *Sidensvans* (Bom gar), endast några mindre flockar i sept-okt. Ca 30 ex den 5.10. *Gråsiska* (Car mea), rätt riklig förekomst i oktober, max 14.10 ca 1100 st. *Grönsiska* (Car spi) fåtalig max 20 ex den 22.9. *Korsnäbbar* (loxia sp.) saknades nästan helt.

**Tabell 3**



### Observationer av mer sällsynta arter

Under året har ett mycket stort antal för Valsörarna sällsynta arter observerats. Som ny art för Valsörarna sågs två vita storkar den 19.5. Under 1984 observerades totalt 178 olika arter. Totalt har på Valsörarna registrerats 253 fågelarter.

*Vitnäbbad islom* (Gav ada) 10 exemplar sågs flytta under tiden 30.4—28.5. Dessutom sågs en vitnäbbad islom den 7.12 (OL, MM, HS) Obest. islom (GAV ada/imm) 12.5 1 ex (TA, JS). *Vit stork* (Cic cic) 2 st sågs den 19.5. ny art för Valsörarna (H&AE, LE, RN, BP, RM). *Häger* (Ard cin) 28.5 1 ex (OL m.fl.) samt i augusti den 13 och 19 (K Nabb). *Snatteband* (Ana str) 1 par sågs 7.10 (JE, MH, PR). *Alförrädare* (Pol ste) en fågel uppehöll sig den 20—24.5 (OL, MM, HS). *Praktejder* (Som spe) 8.5 en hane (TA, H-GL) och 12-13.5 en hane

(JS,TA). *Kanadagås* (Bra can) den 22.4 sågs en flock på 12 st sträcka förbi och 25.4 sågs 2 ex, II och III obs. på Valsörarna. *Kungsörn* (Aqu chr) en ung kungsörn uppehöll sig 18.4—3.5 på Valsörarna desutom sågs kungsörn den 27.5 samt 4.10 och 6.10. *Brun glada* (Mil mig) 3.6 ett ex mot NW (TP). *Pilgrims/jaktfalk* (Fal per/rus) den 23.4 sågs en stor falk flyga mot NW (JR, AE). *Rödspov* (Lim lim) 21.5 1 sträckande (HS). *Kustsnäppa* (Val can) 18.5 10 st sträckande (HE m.fl.). *Skärnsnäppa* (Cal mar) 3.10 1 ex ute vid Vörboashällan (TP, JR, GS, JW). *Sandlöpare* (Cal alb) 28.5 ett ex, II vårobservationen (OL m.fl.). *Myrsnäppa* (lim fal) 25.5. 1 ex sträckande (OL m.fl.). *Dvärgmåsar* (Lar min) 27.5 1 ex (OL m.fl.). *Turturduva* (Str tur) 28.5 ett par (OL m.fl.) 28—29.6 1 ex (TP). *Turkduva* (Str dec) 21—28.5 1—3 ex uppehöll sig runt stationen. *Biätare* (Mer api) 21.5 ett exemplar fångade insekter runt stationen (OL m.fl.) fjärde observationen på Valsörarna. *Nattskärna* (Cap eur) 28.5 hördes den surra i alarna vid stationen (OL, MM, TP, HS). *Ringtrast* (Tur tor) mer än 5 observationer från och med 14.4. *Lundsångare* (Phy des) 1—22.6 ett sjungande ex, den 11.6 hela 4 st. *Rörsångare* (Acr sci) 4.6. 1 ex (TP). *Taigasångare* (Phy ino) 4—5.10 1 ex (RY). *Kärrensångare* (Acr ris) 8.6 2 ex (TP, PR). *Busksångare* (Acr dum) 8.6 1 ex (TP, PR). *Liten flugsnäppa* (Fic par) 9.6. 1 ex (TP, PR). *Forsärla* (Mot cin) 26.5 (MM, HS) andra observationen på Valsörarna.

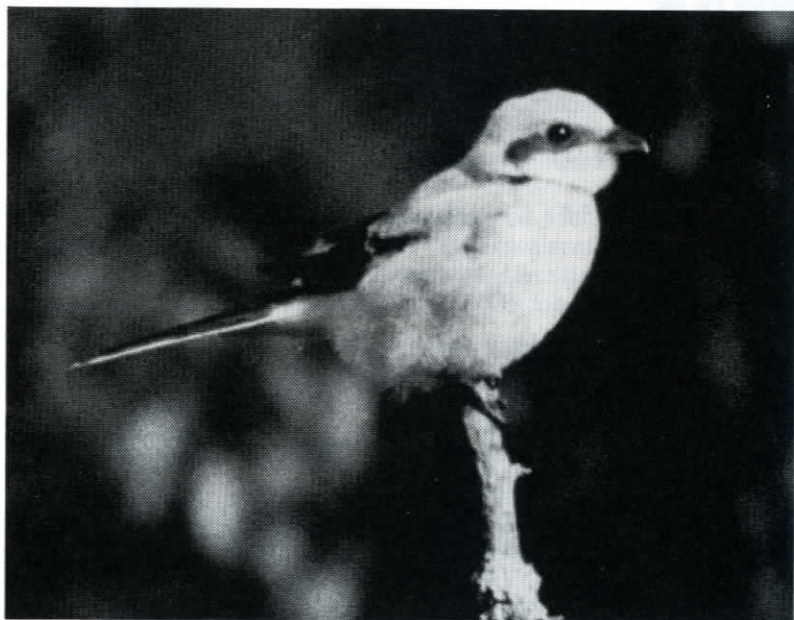


*Vit stork iaktogs för första gången på Valsörarna 1984. Bilden från ett annat sällsynt besök vid Sahnemossen. — Foto: John Ahläng.*

## Ringmärkningar

Under år 1984 ringmärktes 1153 fåglar av 41 arter. Ringmärkningar av sträckfåglar utfördes under 4 dagar på våren samt under en veckas tid på hösten. Bland boungrar ringmärktes 74 skrântärnor, 59 tobisgrisslor och 43 roskarlar. Under våren försökte man även att fånga rovfåglar medelst hökfällor men resultatet blev endast en fjällvråk och en sparvhök. Ringmärkningen av pärlugglor på hösten lyckades tämligen normalt, totalt märktes 183 pärlugglor.

Som ringmärkare har under året verkat J-G Anderson, Roger Blomqvist, Anders Isaksson, Tapani Numminen, Tuija Partanen, Gunnar Stara och Rauno Yrjölä.



Av varfågel ringmärktes två exemplar 1984. — Foto: John Ahläng.

*Några intressanta återfynd har rapporterats:*  
en skrântärna märkt sommaren -78, funnen i Mali på Afrikas västkust den 2.9.1984, och en annan 15.10.1984 likaså Mali. Avstånd 5800 km. En pärluggla märkt 8.10.1981 funnen i Arkangelsk, 850 km i ENE riktning. Rödhake märkt hösten -82, död i Holland 10.12.83, en annan märkt 30.5.84 återfunnen i Frankrike 8.11 samma år. En grönsiska, märkt hösten 82, funnen död i Portugal 22.1.1984.

Nedan en förteckning över de fåglar som märktes på Valsörarna 1984.

Ringmärkningar 1984	pull	totalt
<i>Strandskata</i> Hae ost	1	1
<i>Roskarl</i> Are int	43	51
<i>Rödbena</i> Tri tot	4	5
<i>Skräntärna</i> Hyd cas	74	74
<i>Silvertärna</i> Ste aea	9	9
<i>Tordmule</i> Alc tor	13	13
<i>Tobisgrissla</i> Cep gry	59	59
<i>Höguggla</i> Sur ulu		2
<i>Pärluggla</i> Aeg fun		187
<i>Mindre hackspett</i> Den min		1
<i>Göktyta</i> Jyn tor	1	1
<i>Kungsfågel</i> Reg reg		62
<i>Talgoxe</i> Par maj		68
<i>Blåmes</i> Par cae		19
<i>Trädskrypare</i> Cer fam		1
<i>Björktrast</i> Tur pil		3
<i>Taltrast</i> Tur phi		17
<i>Rödvingetrast</i> Tur ili		75
<i>Koltrast</i> Tur mer		3
<i>Rödstjärt</i> Pho pho		1
<i>Rödthake</i> Eri rub		98
<i>Svarthätta</i> Syl atr		4
<i>Trädgårdssångare</i> Syl bor		1
<i>Årtsångare</i> Syl cur		1
<i>Lövsångare</i> Phy lus		2
<i>Gransångare</i> Phy col		23
<i>Järnsparv</i> Pru mod		6
<i>Ångspiplärka</i> Ant pra		2
<i>Skärpiplärka</i> Ant spi		1
<i>Gulärta</i> Mat fla		4
<i>Sidensvans</i> Bom gar		2
<i>Varfågel</i> Lan exc.		2
<i>Törnskata</i> Lan col	5	6
<i>Grönsiska</i> Car spi		7
<i>Gräsiska</i> Aca mea		296
<i>Snösiska</i> Aca hor		3
<i>Domherre</i> Pyr pyr		9
<i>Bofink</i> Fri coe		14
<i>Bergfink</i> Fri mon		9
<i>Gulspurv</i> Emb cit		2
<i>Sädesparv</i> Emb sch		6
<b>Totalt</b>	<b>209</b>	<b>1153</b>

## Oljeolyckan i Kvarken

Fredagen den 31.8.1984 körde M/S Eira på grund vid Nordvalen och orsakade den hittills största oljekatastrofen i Kvarkenområdet. På grund av den västliga vinden drev oljan mot den finska kusten men Valsörområdets stränder skonades nästan helt från nedsmutsning.

Endast en liten del olja flöt iland på Gråsjälsbådan. Björkögrunden däremot fick ta emot största delen av oljan och den ställde till stor skada på stränderna. Grisslor och andra sjöfåglar som ännu ej lämnat området blev nedsmutsade av den klibbiga oljan. Allt som allt uppsamlades drygt 1500 döda tobisgrisslor, ca 250 döda ejdrar och 34 döda storskrakar eller totalt 1834 döda oljeskadade fåglar. Det totala antalet fåglar som dött torde vara betydligt högre.

Av de tillvaratagna ringmärkta tobisgrisslorna var:

6 st årsungar (ringmärkta som boungar 1984)

4 st 4-åringar (1980)

2 st 8-åringar (1976)

3 st 9-åringar (1975)

1 st 10-åring (1974)

1 st 13-åring (1971)

3 st 14-åringar (1970)

Ojeolyckans inverkan på fågellivet i Kvarken kommer att undersökas under 1985 och 1986 inom bl.a. Valsörarna och Björkögrunden. Miljövärdministeriet som bekostar undersökningen kommer att publicera resultaten hösten 1986.

Ostrobotnia Australis har i samarbete med Merenkurkun lintutieteellinen yhdistys utgett en tidskrift "Oljekatastrofen i Kvarken, Fågelskadorna 1984" som belyser mera ingående oljans inverkan på fågelfaunan. Tidskriften kan erhållas från Ostrobotnia Australis.



## Observatörer på Valsörarna 1984

Kurt Andersson	13.4—18.4
Gunnar Stara (GS)	13.4—24.4, 10—21.7, 28.9—5.10
Johan Rajander (JR)	13.4—24.4, 27.9—8.10
Johan Willman (JW)	16.4—24.4, 27.9—5.10
Anders Edman (AE)	21—26.4
Roger Blomqvist	24—30.4, 14—18.9
Erika Blomqvist	24—30.4, 14—18.9
Pehr-Erik Andersson	27.4—4.5, 8—14.7
Tom Backlund	27.4—4.5
Håkan Eklund (HE)	30.4—4.5, 18—19.5
Tapani Numminen	30.4—4.5
Björn Söderholm	30.4—4.5
Håkan Johansson	30.4—4.5, 10—16.7, 28.9—1.10
Kenneth Storkvist	30.4—4.5
Tom Abbors (TA)	7.5—14.5
Hans-Göran Lax (H-GL)	7.5—11.5
Ralf Wistbacka	9.5—11.5
Jari Suomu (JS)	9.5—14.5
Anita Eklund (AE)	18—19.5
Lars Ericson (LE)	18—20.5
Ralf Nordberg (RN)	18—20.5
Bengt Persson (BP)	18—20.5
Robert Mullins (RM)	18—20.5
Hans Hästbacka	21—23.5, 3—5.9, 11—14.9
Gunnar Brusewitz	21—23.5
Osmo Lammi (OL)	19—28.5, 5.12—10.12
Matti Maskulin (MM)	19—28.5, 5—10.12
Harry Seppälä (HS)	19—29.5, 5—19.12
Pekka Routasuo (PR)	6—21.6, 3—10.10
Vesa Jaaksi	11—17.6
Timo Vestermark	11—17.6
C-G Taxell	26—29.6, 17—21.9
Elly Taxell	26—29.6
Vesa Partanen	21.6—3.7
Tuija Partanen (TP)	22.5—23.7, 17.9—15.10
Jarl-Gunnar Andersson	26—28.6, 17—21.9
Göran Backlund	8—14.7
Alf Lindgren	10—16.7, 14—18.9
Ulla Lindgren	10—16.7
Greta Enbär	10—16.7
Rune Jakobsson	10—21.7
Markus Sundell	14—18.9
Karl Enbär	14—18.9
Johan Sandén	21—24.9
Ingvar Fagerholm	21—24.9
Juha Espo (JE)	3—10.10
Markku Heinonen (MH)	3—10.10
Rauno Yrjölä (RY)	3—10.10