

SVANRÄKNING I JAKOBSTAD- NYKARLEBY TRAKTEN 1971—88

Hösten 1971 inleddes en mera organiserad uppföljning av höstflyttande sångsvan. Under årens lopp har ett flertal områden räknats beroende på var intresserade ornitologer funnits. Tre rutter har dock förblivit i stort sett oförändrade eller delvis ihopslagna av två tidigare rutter. Ornitologerna har likaså växlat, fränsett ett par, tre stycken som varit med så gott som varje år.

Tidpunkt, hur ofta

Det första året räknades rutterna två gånger. En gång i slutet av oktober och den andra i mitten av november. Därpå följande år räknades de tre gånger. Därefter har räknandet inletts i början av oktober och fortgått till isläggningsen, vissa år fram emot jul. Antalet rutter har inte heller ökat, utan för tillfället kan det ibland vara svårt att få alla rutter räknade. Rutterna räknas på söndagsförmiddagar, vanligen kl. 9—12.

Rutterna

Längst i norr är det områdena runt Ådön som taxeras. På inre sidan finns ett par skyddade vikar medan utsidan skyddas från havet av en grupp mindre holmar.

Söder om Ådörutten finns Fäboda-Sandörsrutten. Den startar vid Fäboda-viken och går via Svedja, Norrfjärden och Grisselören till Sandören. Också här finns ett par skyddade vikar och dessutom delvis också havsstrand.

Längst i söder ligger den s.k. Nykarlebyrutten. Den startar vid Bådan och går via Andra sjön, Bonäs, Söderfjärden, Monäsviken ut till Munsala Storsand. Liksom övriga rutter finns här skyddade vikar, men dessa ligger inte lika nära havet som på de andra rutterna. Områdena runt Storsand är delvis öppet havsområde.

Övriga fåglar

Eftersom de flesta flyttfåglar flyttat bort innan svanräkningen kommit igång är det mest invasionsfåglarna som syns och hörs, mesar och tallbitar i första hand. De flesta observationerna av hökugglor görs just under dessa tillfällen. Alfåglarnas flyttning sammanfaller också den delvis med svannas. Vissa år kan den vara rätt talrik för att nästa höst saknas helt.



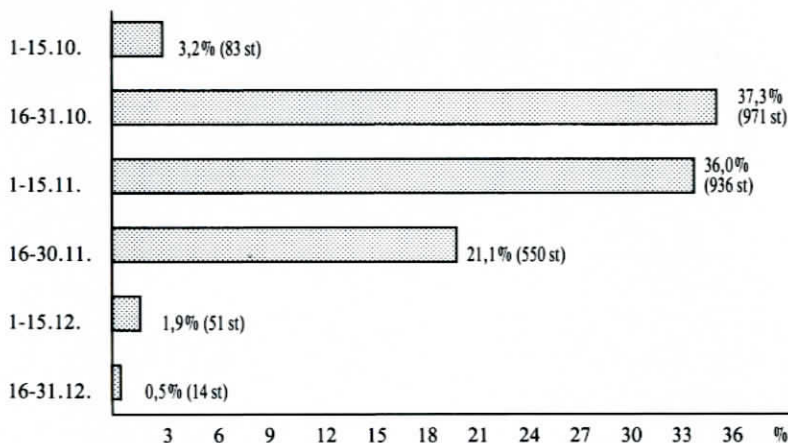
Sångsvanar på Söderfjärden våren -87. Foto: John Ahläng.

Osäkerhetsfaktorer

Eftersom räkningen sker endast en gång per vecka oberoende av väder kan siffrorna direkt jämföras från ett år till ett annat. Därför har ungfågelsprocenten räknats i femårsperioder. Det här ger inte heller en helt riktig bild eftersom t.ex. 1982 bidrar med 58% av fåglarna 1981—85. Eftersom andelen är så stor måste man då fråga sig om räkningen gett en sann bild av det året. Första räkningen gjordes 17.10 med 840 svanar, varav 70 ungfåglar. Tidigare på höstarna har det varit nästan enbart gamla fåglar som flyttat så tidigt. Troligen har de gamla, icke häckande fåglarna också 1982 delvis flyttat tidigare, vilket skulle ändra ungfågelandelen.

Kan man anse räkningen ge en representativ bild när den genomförs en gång i veckan? Troligen ger den ingen 100%-ig bild. Som tab. 1 visar kommer ungfågeln från mitten av oktober till slutet av november, lite beroende på hur tidig våren varit. Kommer kölden tidigt kan man anta att flytningen sker under en kortare period och procentuellt sett större andel ungfåglar blir osedda. Under en femårsperiod torde dock något så när pålitli-

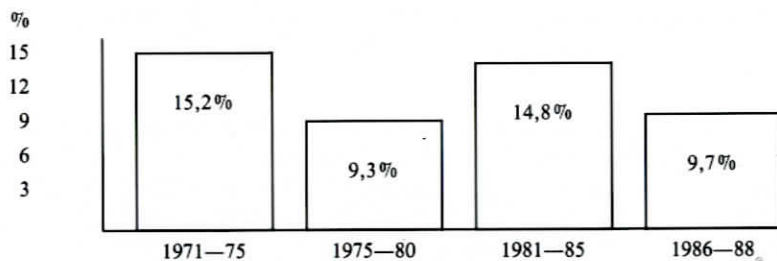
ga siffror fås fram. Uträknat på alla år blir ungfågelsprocenten 12,4, vilket torde vara nära sanningen. Det här visar också att siffrorna för femårsperioder inte är helt pålitliga. Däremot tycks tioårsperioder ge relativt goda resultat. 1971—1980 ger en ungfågelsprocent på 11,2 och 1981—1988 ger en på 13,2.



Tab. 1. Ungfågelsprocenten halvmånadsvis. Antalet inräknade ungfåglar 1971—88 inom parentes.

Resultat

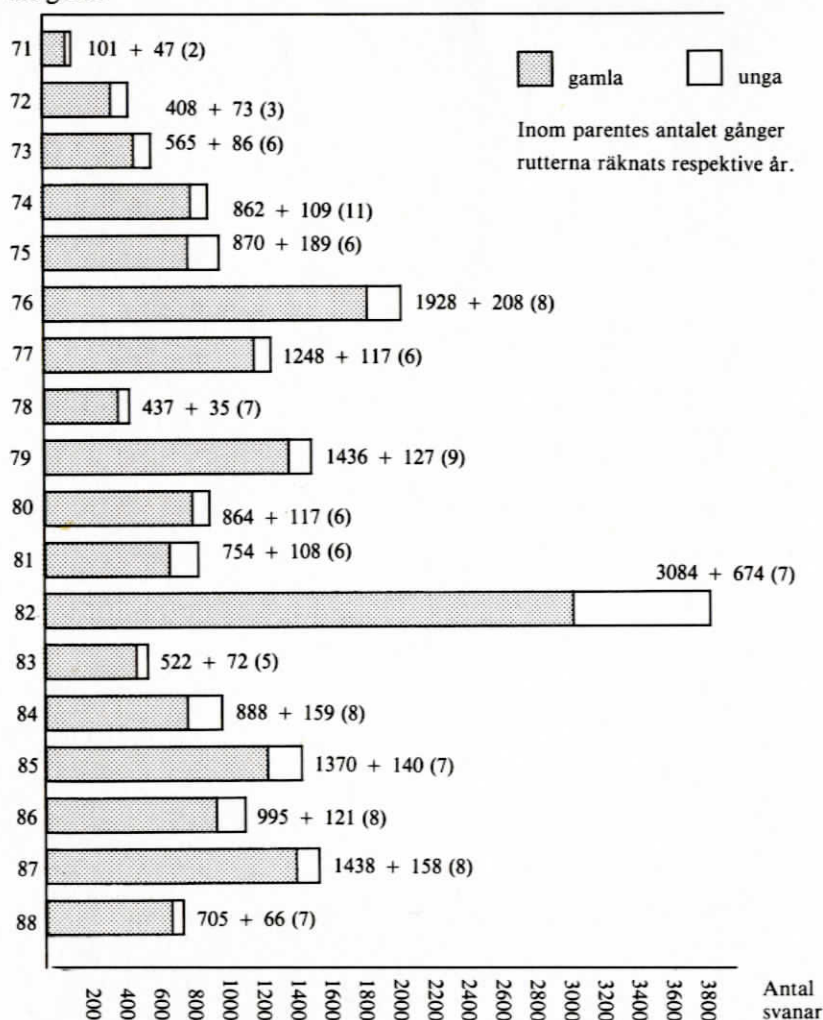
Som framgår av tab. 2 och 3 är det svårt att dra några slutsatser av några få års räkningar, utan tillförlitliga resultat fås först efter ett tiotal års återkommande räkningar. Vad man nu kan utläsa är att ungfågelsprocenten varit tämligen oförändrad bortsett från vissa år. Det här beror i första hand på att vårarna på häckningsområdena varit sena varför ungarna inte



Tab. 2. Ungfågelsprocenten under 5-årsperioder.

hunnit bli flygfärdiga i tid. Men med allt fler häckande par allt längre söderut torde dessa skillnader bli allt mindre framöver.

Beträffande årssummorna har inga som helst slutledningar dragits. Systemet är inte sådant att detta resultat skulle ha någonting med verkligheten att göra.



Tab. 3. Inräknade svanar under åren 1971—1988.

Tack till alla som varit med under årens lopp, samt speciellt till Putte Andersson som upplåtit flera skokartonger för upplagring av uppgifterna.